

# StartBook

---

Przewodnik dla  
nowych studentów

Wyjątkowy rok akademicki  
2020/2021



SZKOŁA GŁÓWNA  
GOSPODARSTWA  
WIEJSKIEGO

**SGGW**



# Najważniejsze informacje

---

W StartBooku zebraliśmy najważniejsze informacje i adresy przydatne dla nowych studentów SGGW. Z uwagi na bieżące decyzje MNiSW i zalecenia sanitarne dotyczące podwyższonego ryzyka epidemicznego niektóre założenia mogą ulec zmianie. Aktualnych komunikatów na temat funkcjonowania Uczelni szukajcie na stronie [www.sggw.pl](http://www.sggw.pl) oraz internetowych stronach wydziałów.

---

Zajęcia dydaktyczne w SGGW rozpoczną się 1 października i ze względów epidemicznych będą realizowane w formie hybrydowej, tzn. zarówno stacjonarnie, jak i zdalnie.

Dla studentów I roku wszystkie zajęcia o charakterze laboratoryjnym, klinicznym i praktycznym będą realizowane w sposób tradycyjny z zachowaniem obowiązującego reżimu sanitarnego.

W trosce o zapewnienie najwyższych standardów bezpieczeństwa wszystkie wykłady na studiach I i II stopnia oraz te zajęcia, których realizacja nie będzie wymagała bezpośredniego spotkania z wykładowcą oraz dostępu do specjalistycznych laboratoriów będą odbywały się on-line.

Dla nowo przyjętych studentów zostaną zorganizowane spotkania z dziekanami oraz szkolenia, w ramach których przedstawione zostaną informacje dotyczące zasad studiowania oraz spraw organizacyjnych.

Uroczysta inauguracja roku akademickiego 2020/2021 odbędzie się 30 września o godz.10.00. Ze względów epidemicznych zapraszamy na transmisję on-line, która odbędzie się na platformie YouTube SGGW.



# Witajcie w SGGW!



---

**Właśnie zaczynacie fascynującą przygodę.  
Na początek kilka najważniejszych  
informacji.**

---

**01**

## **Wirtualny dziekanat/ Dziekanaty stacjonarne**

W SGGW funkcjonuje wirtualny dziekanat umożliwiający studentom całodobowy dostęp do swoich danych. Na każdym wydziale działają też stacjonarne dziekanaty, w których można otrzymać informacje dotyczące ważnych spraw, m.in. planu zajęć, systemu eHMS, czy zasad rozliczania semestru. Adresy wszystkich dziekanatów i telefony znajdziecie na stronie [www.sggw.pl/kontakt\\_/dziekanaty](http://www.sggw.pl/kontakt_/dziekanaty)

**02**

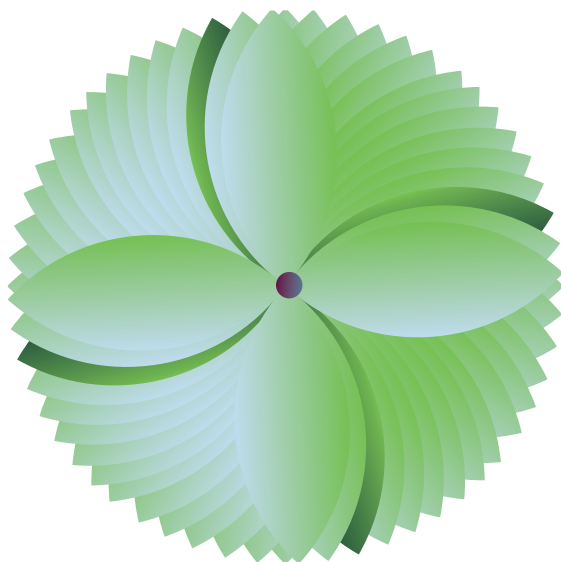
## **Elektroniczna Legitymacja Studencka**

Aby otrzymać legitymację studencką, zaloguj się na swoje konto w wirtualnym dziekanacie ([ehms.sggw.pl](http://ehms.sggw.pl)) i wnieś opłatę na podane w eHMS konto. Zdjęcie do legitymacji przenoszone jest automatycznie z systemu rekrutacyjnego. Dziekanaty stacjonarne wyznaczają terminy odbioru legitymacji. Standardowy czas personalizacji dokumentu to ok. 2 tygodnie od momentu odnotowania wpłaty na koncie studenta w eHMS.

Każdy student SGGW otrzymuje również Elektroniczną Legitymację Studencką, która jednocześnie pełni funkcje karty bibliotecznej SGGW, karty dostępu do sal komputerowych oraz Warszawskiej Karty Miejskiej.



# Kalendarium 2020/21



---

**Kalendarium roku akademickiego  
2020/21 dla studiów stacjonarnych**

**30.09**  
2020

Inauguracja  
roku  
akademickiego

**01.03 -  
21.06**  
2020 / 21

Semestr letni

**01.10 -  
03.02**  
2020 / 21

Semestr  
zimowy

**22.06 -  
30.06**  
2021

Sesja letnia

**04.02 -  
12.02**  
2021

Sesja  
zimowa

**02.09 -  
10.09**  
2020

Sesja letnia  
poprawkowa

**15.02 -  
23.02**  
2021

Sesja zimowa  
poprawkowa

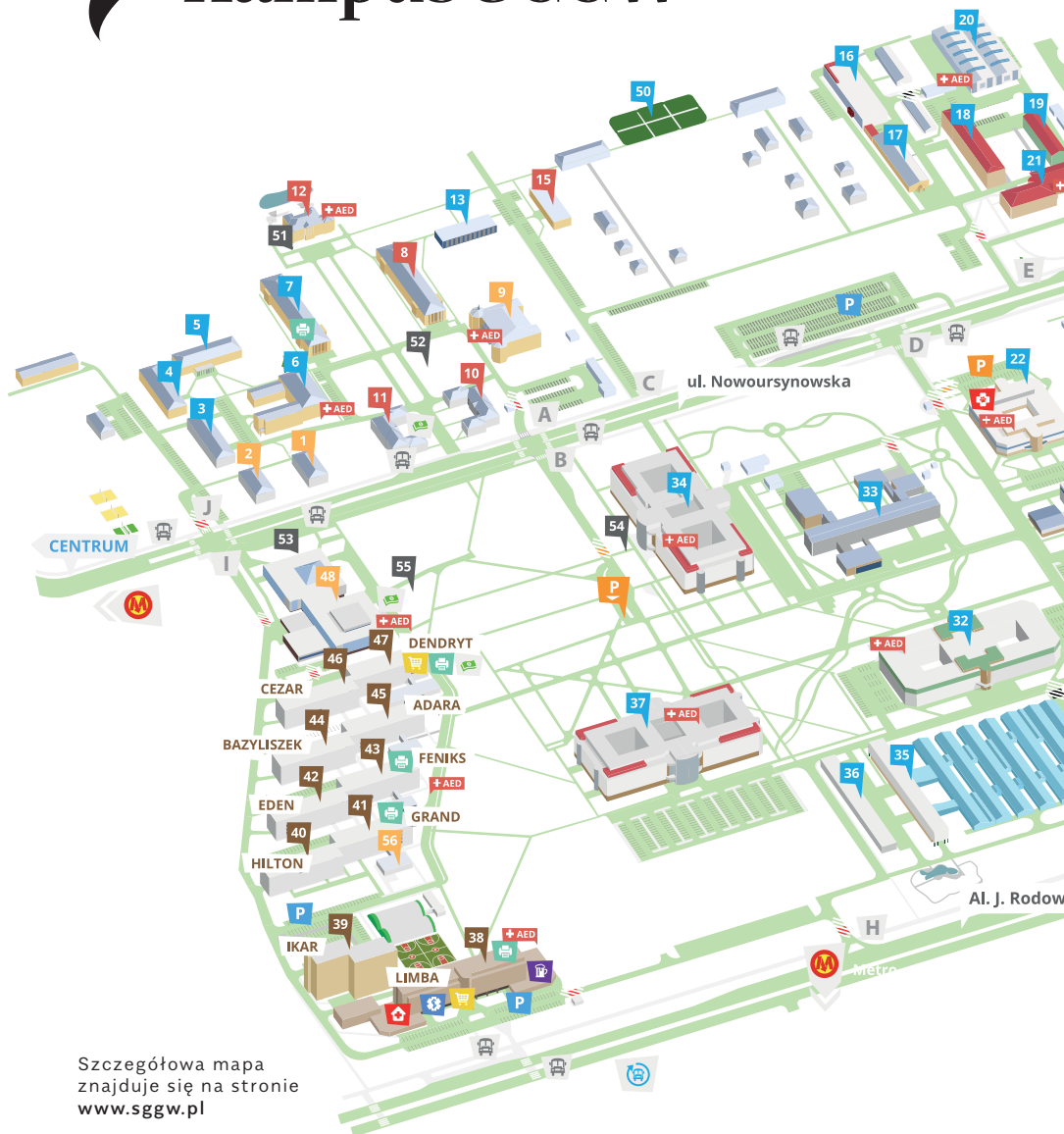
**02.11,  
24-26.02**  
2020 / 21

Dni wolne  
od zajęć

Zaliczenie roku, w tym praktyk do 17.09.2021 r.



# Kampus SGGW



Szczegółowa mapa  
znajduje się na stronie  
[www.sggw.pl](http://www.sggw.pl)





- |                    |  |
|--------------------|--|
| <b>3, 5, 6, 7.</b> | Wydział Ekonomiczny, Drukarnia   |
| <b>4.</b>          | Wydział Socjologii i Pedagogiki  |
| <b>13.</b>         | Pracownie Sztuki Wydziału Ogrodnictwa i Biotechnologii                                 |
| <b>16.</b>         | Hala Maszyn Wydziału Technologii Drewna  |
| <b>17, 18, 19.</b> | Wydział Inżynierii Produkcji   |
| <b>20.</b>         | Hala Maszyn Wydziału Inżynierii Produkcji, Stacja Kontroli Pojazdów                    |
| <b>21.</b>         | Wydział Inżynierii Produkcji   |
| <b>22.</b>         | Klinika Małych Zwierząt  |
| <b>23.</b>         | Wydział Medycyny Weterynaryjnej, Wydział Hodowli, Bioinżynierii i Ochrony Zwierząt,    |
| <b>24.</b>         | Wydział Medycyny Weterynaryjnej  |
| <b>25.</b>         | Zwierzętarnia  |
| <b>32.</b>         | Wydział Technologii Żywności, Wydział Żywienia Człowieka                               |
| <b>33.</b>         | Wydział Budownictwa i Inżynierii Środowiska  |
| <b>34.</b>         | Wydział Leśny, Wydział Technologii Drewna, Wydział Zastosowań Informatyki i Matematyki |
| <b>35, 36.</b>     | Wydział Ogrodnictwa i Biotechnologii, Wydział Socjologii i Pedagogiki                  |
| <b>37.</b>         | Wydział Ogrodnictwa i Biotechnologii, Wydział Rolnictwa i Biologii                     |
| <b>49.</b>         | Laboratorium - Centrum Wodnego Wydziału Budownictwa i Inżynierii Środowiska            |
| <b>50.</b>         | Ogród Bylinowy   |



# SGGW dla studentów



---

01

## Akademiki

SGGW posiada 3900 miejsc w 11 akademikach w Warszawie. Informacje na temat wolnych miejsc oraz warunków ich przyznawania znajdują się na stronie <https://www.adiss.sggw.pl> oraz pod numerem tel. 22 59-330-00.

---

02

## Aktywacja i dostęp do Microsoft 365

Usługa Microsoft 365 umożliwia studentom m.in. dostęp do poczty, zajęć zdalnych i szkoleń BHP, wysyłanie zapytań, wniosków do wirtualnego dziekanatu. Aby aktywować konto należy przejść na stronę <https://konto.sggw.edu.pl/>, wybrać opcję Zapomniałem hasła, a następnie w polu adres e-mail wpisać adres e-mail podany podczas rejestracji na studia. W odpowiedzi na podany adres otrzymasz e-mail z linkiem do resetu hasła.

Aby uzyskać dostęp do swojej skrzynki pocztowej w MS Office 365 przez przeglądarkę internetową należy zalogować się na stronie <https://poczta.sggw.edu.pl>.

Adresy skrzynek studenckich mają następującą składnię: **sXXXXXX@sggw.edu.pl** gdzie XXXXXX to numer albumu poprzedzony „0”, tak aby uzyskać 6 znaków, dla nr albumu 1999 będzie to **s001999**.

---

*Więcej informacji nt. logowania i obsługi Office365 można uzyskać pod adresem mailowym [pomoc\\_ci@sggw.edu.pl](mailto:pomoc_ci@sggw.edu.pl)*

03

---

## WI-FI

SGGW zapewnia studentom dostęp do bezprzewodowej sieci komputerowej EDUROAM (Education Roaming). Sieć dostępna jest w większości budynków na kampusie.

**NAZWA SIECI:** eduroam

**LOGIN:** adres mailowy - indywidualny numer albumu poprzedzony literą „s” np. s12345@sggw.edu.pl,

**HASŁO:** to samo co do konta studenckiej poczty.

---

04

## Pomoc IT

W przypadku problemów z logowaniem, zablokowaniem konta, utratą danych do logowania, działaniem aplikacji eHMS czy O365 oraz problemami z dostępem do EDUROAM można zwrócić się do Pomocy Informatycznej SGGW –

adres: **pomoc\_ci@sggw.edu.pl**, pod numerem telefonu

**22 593 55 50** lub osobiście w budynku Centrum Informatycznego, ul. Nowoursynowska 166, budynek nr 1, pok. nr 1 (pon-pt. w godzinach 8:00-16:00).

---

05

## Biblioteka

W SGGW poza Biblioteką Główną funkcjonują biblioteki wydziałowe. Legitymacja studencka jest jednocześnie kartą biblioteczną. Do dyspozycji czytelników pozostaje ok. 550 tys. vol. książek, czasopism i zbiorów specjalnych zapisanych w formie papierowej oraz ok. 300 tys. jednostek zapisanych w postaci elektronicznej. Studenci i pracownicy SGGW mają zapewniony bieżący dostęp do światowego dorobku naukowego.

Szczegółowe informacje dotyczące funkcjonowania bibliotek znajdują się na stronie: <https://www.bg.sggw.pl>.

---

06

## Stypendia i zapomogi

Studenci SGGW mogą ubiegać się o stypendia: naukowe, socjalne, specjalne dla osób niepełnosprawnych oraz zapomogi. Wnioski o ich przyznanie należy składać indywidualnie. Wszystkie niezbędne informacje dostępne są na stronie: <https://www.sggw.pl/dla-studentow/informacje-formalno-prawne/pomoc-materialna>.

---

## Mobilność studencka

Erasmus + umożliwia studentom SGGW uczestnictwo w wymianach międzynarodowych, a jego zasięg i cele wciąż się poszerzają. Program umożliwia odbywanie części studiów na wybranych uczelniach zagranicznych, zdobywanie doświadczenia zawodowego podczas zagranicznych praktyk studenckich oraz praktyczne zastosowanie wiedzy zdobytej na studiach podczas staży absolwenckich. Studenci SGGW mają możliwość skorzystania ze wszystkich trzech opcji. Więcej informacji:

[https://www.sggw.pl/programy-edukacyjne/erasmus-llp\\_](https://www.sggw.pl/programy-edukacyjne/erasmus-llp_)

W ramach Erasmus Student Network dbamy również o integrację przyjeżdżających studentów ze społecznością akademicką, tak aby każdy student przyjeżdżający uzyskał wsparcie oraz z łatwością zaaklimatyzował się na kampusie SGGW. Więcej na stronie: <https://www.sggw.esn.pl>.

MOSTAR to program, który umożliwia studentom realizowanie części studiów poza macierzystą uczelnią. SGGW współpracuje w tym zakresie z 9 krajowymi uczelniami. Więcej informacji znajduje się na stronie: [https://www.sggw.pl/dydaktyka\\_/rodzaje-studiow/mie-dzyuczelniane-ndash-mostar](https://www.sggw.pl/dydaktyka_/rodzaje-studiow/mie-dzyuczelniane-ndash-mostar)

08

---

## Samorząd studentów SGGW

Centrum Samorządowca mieści się w Domu Studenckim Feniks.

Głównym celem Samorządu Studenckiego SGGW jest reprezentowanie interesów studenta na forum uczelni, w kontaktach z samorządami innych uczelni oraz we wszystkich sprawach dotyczących studentów SGGW. Jego członkowie starają się również stwarzać jak najlepsze warunki do rozwoju kultury studenckiej, która nadaje uczelni specjalny charakter. Samorząd to jednak przede wszystkim przygoda, wyzwanie i miejsce, gdzie można realizować swoje pasje.

---

09

## Życie studenckie

### Ludowy Zespół Artystyczny PROMNI

To grupa młodych ludzi kochających taniec, folklor i dobrą zabawę. Grupa od ponad 45 lat jest artystyczną wizytówką SGGW w kraju i za granicą. Poznasz tu wyjątkowych ludzi oraz zyskasz możliwość koncertowania na wielkich scenach. Systematyczne próby w grupach początkujących i zaawansowanych pozwolą rozwinąć Twoje umiejętności tańca oraz śpiewu. To miejsce jest właśnie dla Ciebie!

Więcej informacji: <https://www.facebook.com/lza.promni>

### SQER Dance

To grupa tańca nowoczesnego, która od ponad 6 lat działa przy LZA PROMNI.

Chcesz nauczyć się tańczyć, a może podszkolić swoje umiejętności i „błyśczyć” na parkietach tanecznych? Zapraszamy! Na członków grupy czeka świetna atmosfera, zgrupowania wyjazdowe, koncerty i festiwale. Więcej informacji: <https://www.facebook.com/lza.promni>

### Chór Akademicki

Chór Akademicki SGGW tworzą studenci i absolwenci Uczelni oraz zaprzyjaźnieni z nimi entuzjaści dobrej muzyki. Od 56 lat śpiewają podczas uroczystości akademickich, koncertują w kraju i za granicą, zdobywając nagrody na konkursach i festiwalach.

Wyjątkowo harmonijna atmosfera w grupie złożonej z Indywidualności sprzyja powstawaniu przyjaźni. Jeśli lubisz śpiewać, zapraszamy w poniedziałki i środy lub piątki o 19.00 do sali 101 w budynku nr 8.

### Orkiestra Reprezentacyjna

Akademicka orkiestra koncertowa to grono osób pełnych pozytywnej energii, entuzjazmu i pasji do muzyki. Zespół składa się z instrumentów dętych, których brzmienie uzupełniane jest przez gitarę elektryczną i basową, sekcję perkusyjną i instrument klawiszowy. Orkiestra ma w repertuarze głównie muzykę rozrywkową, organizuje koncerty, bierze udział w wydarzeniach kulturalnych oraz festiwalach. Jeśli lubisz muzykę, zapraszamy! Więcej informacji: <https://www.facebook.com/OrkiestraSGGW>



### Chór Kameralny

To zespół młodych ludzi, których łączy wspólna pasja, jaką jest muzyka. Jeśli kochasz śpiew i szukasz przyjaciół o podobnych zainteresowaniach to miejsce właśnie dla Ciebie! Przyjdź na nabór w październiku i twórz z nami ChKSGGW! Więcej informacji: <https://www.facebook.com/chorkameralnysggw>

---

10

## Akademicki Związek Sportowy SGGW

W AZS zrzeszonych jest prawie pół tysiąca studentów oraz pracowników Uczelni, którzy reprezentują Klub podczas Akademickich Mistrzostw Warszawy i Mazowsza, Akademickich Mistrzostw Polski, Akademickich Mistrzostw Europy i Świata oraz Uniwersjadzie. Wielu reprezentantów, dzięki uzyskanym wynikom sportowym, zostaje wysoko sklasyfikowana na listach najlepszych studentów do stypendium Rektora.

AZS SGGW to także zintegrowana grupa aktywnych studentów, którzy wspólnie z Zarządem Klubu organizują zawody sportowe i towarzyskie. W AZS SGGW można uczestniczyć w treningach i kontynuować swoją pasję pod okiem profesjonalnych trenerów w następujących sekcjach: aerobik sportowy, badminton, cheerleading, ergometr wioślarski, futsal kobiet i mężczyzn, jeździectwo, koszykówka kobiet i mężczyzn, lekkoatletyka, biegi przełajowe, piłka nożna, piłka ręczna kobiet i mężczyzn, piłka siatkowa kobiet i mężczyzn, pływanie, szachy, tenis ziemny, tenis stołowy, trójbój siłowy, wspinaczka sportowa i żeglarstwo. Oferujemy również zajęcia fitness (facebook: FIT SGGW), biegowe (facebook: SGGW Runners), nordic walking oraz rewii tańca.

11

---

## Obiekty sportowe

SGGW dysponuje doskonałą bazą sportową, gdzie każdy nawet najbardziej wymagający użytkownik znajdzie coś dla siebie. Nasze obiekty to funkcjonalne hale sportowe przystosowane do uprawiania niemal wszystkich sportów halowych, korty tenisowe i siłownia. Mamy także 6-torową pływalnię o długości 25 metrów, basen rekreacyjny wraz z urządzeniami do hydromasażu, w którym wydzielony jest obszar imitujący nurt rzeki.

Więcej informacji: <https://www.obiektysportowe.sggw.pl>.

---

12

## Niepubliczny Zakład Opieki Zdrowotnej (NZOZ SGGW w Warszawie)

Na terenie kampusu funkcjonuje przychodnia medyczna, która opiekuje się studentami, pracownikami SGGW oraz wszystkimi innymi pacjentami. Oprócz usługi Podstawowej Opieki Zdrowotnej dla osób dorosłych w ramach umowy z NFZ realizuje także usługi opieki specjalistycznej w ramach usług prywatnych.

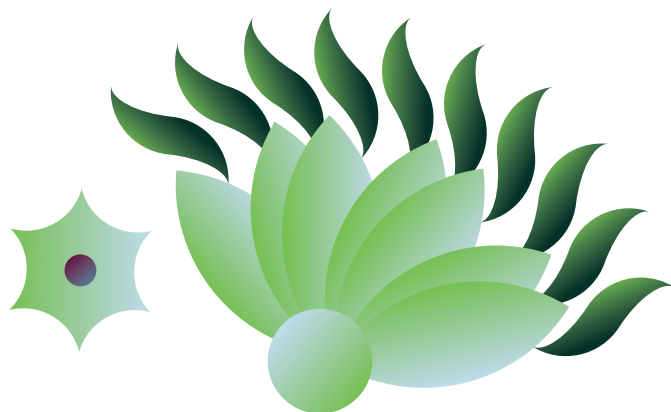
Więcej informacji: <https://www.sggw.pl/uczelnia/struktura-administracyjna/jednostki-uslugowe/niepubliczny-zaklad-opieki-zdrowotnej>

## Biuro Karier

Serdecznie zapraszamy wszystkich studentów i absolwentów do współpracy. Pomożemy w tworzeniu dokumentów aplikacyjnych (CV, LM) i przygotowaniu do rozmów rekrutacyjnych. Oferujemy także konsultacje z doradcą zawodowym. Zajmujemy się organizacją szkoleń, warsztatów uczelnianych i targów pracy. Na naszej stronie publikujemy oferty pracy, praktyk i staży.

Informacje dotyczące wydarzeń z zakresu: kariera, praca, rozwój są na bieżąco zamieszczane na naszym FB (<https://www.facebook.com/karierasggw/>), a także na portalu z ofertami pracy [bk.sggw.pl](http://bk.sggw.pl).

Znajdziecie nas w budynku nr 10 pok. 17 przy Nowoursynowskiej 166 na starym kampusie.



## MOBIPOP

Mobipop czyli Mobilny Punkt Obsługi Pasażerów Zarządu Transportu Miejskiego, w którym będzie można m.in. wyrobić spersonalizowaną Warszawską Kartę Miejską i zakodować bilet zostanie podstawiony w dn. 30.09-02.10.2020 r. w godzinach 07:30-17:00 przy al. Jana Rodowicza „Anody” (vis a vis Domu Studenckiego Limba) oraz w dn. 05-07.10.2020 r. w godzinach 7:30-17:00 przy ul. Nowoursynowskiej (pomiędzy Biblioteką Główną a Domem Studenta Dendryt).



# Zalecenia dotyczące COVID-19 dla wszystkich członków społeczności SGGW

Śledź najnowsze informacje dotyczące pandemii COVID-19,  
w szczególności zalecenia właściwych służb i władz uczelni.



Utrzymuj minimum  
1,5-metrowy dystans  
od innych osób



Zakrywaj  
nos i usta



Dezynfekuj  
ręce

Jeśli jesteś chory, zostań w domu i zadzwoń do naszej  
przychodni NZOZ SGGW **22 593 14 30**  
**zwłaszcza jeśli masz następujące objawy:**

**gorączka**

**kaszel**

**duszność**

**utrata węchu i smaku**

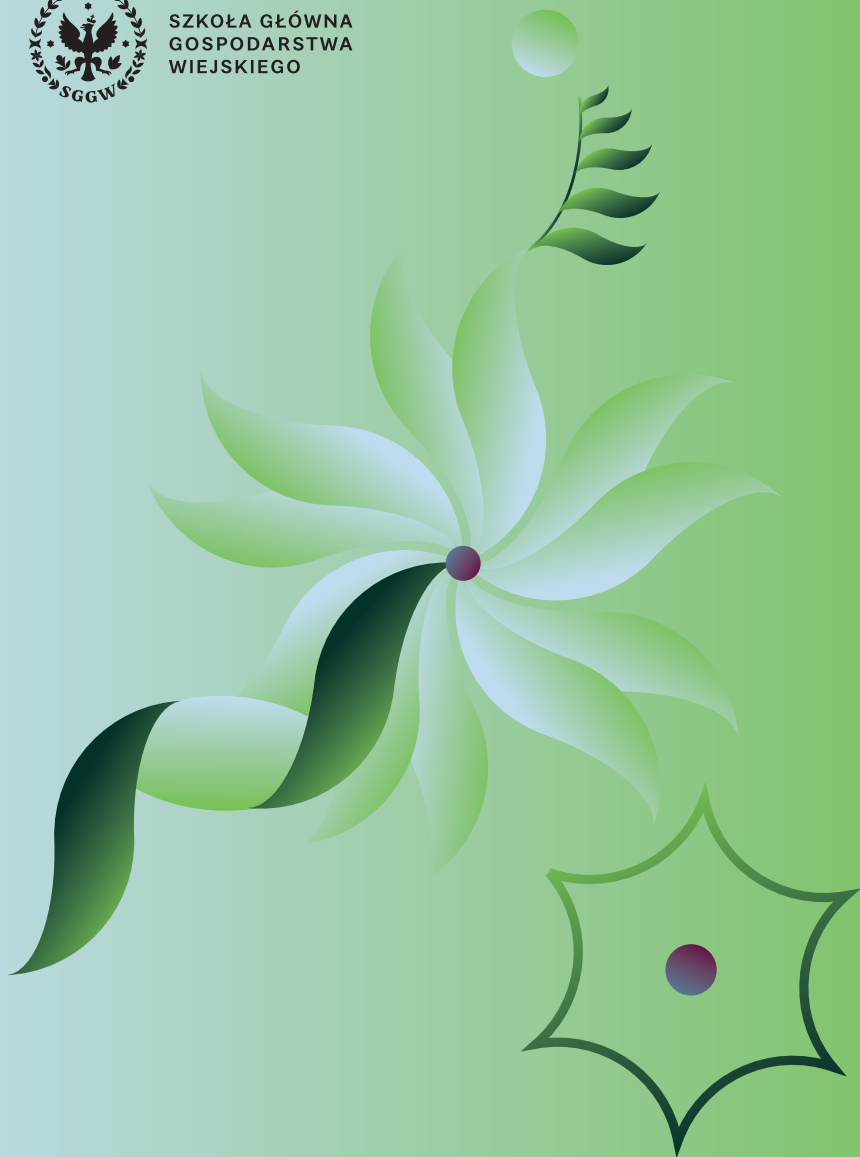
**podejrzewasz, że miałeś  
kontakt z osobą zakażoną**

W sytuacji awaryjnej  
- zadzwoń pod numer

# 112



SZKOŁA GŁÓWNA  
GOSPODARSTWA  
WIEJSKIEGO



ul. Nowoursynowska 166 | 02-787 Warszawa | [www.sggw.pl](http://www.sggw.pl)